

Der Wildkatzenstieg und das Radautal



Wildkatzenstieg

Startpunkt ist die Ferienwohnung. Parallel zur Innenstadt geht es Richtung **Krodotal** und dann durch den Wald am Fusse der Burgberge bis zur **Sole-Therme**. Nicht weit von hier beginnt der Wildkatzenstieg, der den ersten Teil der Tour bestimmt. Dieser Erlebnispfad informiert nicht nur über die scheuen Waldbewohner, sondern weist auch auf die Probleme bezüglich ihres Lebensraumes hin. Zehn Stationen, unter anderem auch mit Audioguide, vermitteln die Lebenssituation der Wildkatzen. Dem Flußlauf folgend, geht es durch das **Riefenbachtal** bis zum **Gabbro-Steinbruch**. Weiter Richtung Torfhaus liegt mitten im Wald das 2017 eröffnete **wildkatzengehege**. Von dessen Aussichtsplattformen, können die stark gefährdeten Tiere -die über Jahrzehnte lang nur noch im Harz heimisch waren- beobachten. Zusätzlich gibt es im anliegenden NABU Wildkatzen-Erlebniszentrum eine Ausstellung zum Thema. Hier lohnt sich also eine Rast bevor es talwärts weiter geht.

Der zweite Teil der Wanderung führt von der Quelle der Baste zurück bis zum Radau-Wasserfall in Bad Harzburg. Vorbei am **Marienteich** geht es entlang am Radauberg zur **Schutzhütte Sonnenstübchen** bis zum Bastebornplatz. Hier entspringt die Baste. Dem Wasser folgend mündet hier die Radau in die Baste und verbreitert den Flußlauf erheblich. An dieser Stelle muss das Gewässer über Felsen überquert werden. Durch das **Radautal** geht es ab hier weiter talwärts bis zur **Schwefelquelle**. In der Schutzhütte ist eine Erfrischung mit Trinkwasser möglich. Weiter dem Flusslauf folgend kann nun der **Radau-Wasserfall** bewundert werden. Über den Philosophenweg, weiter entlang an der Radau, geht es am Baumwipfelpfad wieder zurück in den Wald der Burgberge. Ab hier geht führt die Tour auf demselben Weg zurück zum Ferienhaus wie auf dem Hinweg.

Wer die Wanderung abkürzen möchte, kann ab dem **wildkatzengehege** mit der **Buslinie 820** zurück in die Stadt fahren.

Alternativ ist es nach dem Quell der Baste nicht mehr weit bis zum **Torfhaus**.

Schwierigkeit

Gesamtschwierigkeit

schwer

Abgeleitet aus der technischen Schwierigkeit und der Fitnessanforderung.

Wandern Schwierigkeit

T1

Leichter Wanderweg – durchgehend sichtbarer, breiter Weg. Bei normalem Verhalten besteht keine Absturzgefahr.

Fitnessanforderung

Sehr anspruchsvoll. Sehr gute Kondition und vorheriges Training sind unerlässlich.

Strecke 20,3 km ↔

Dauer 6-8 Std ⌚

Aufstieg 503 hm ▲

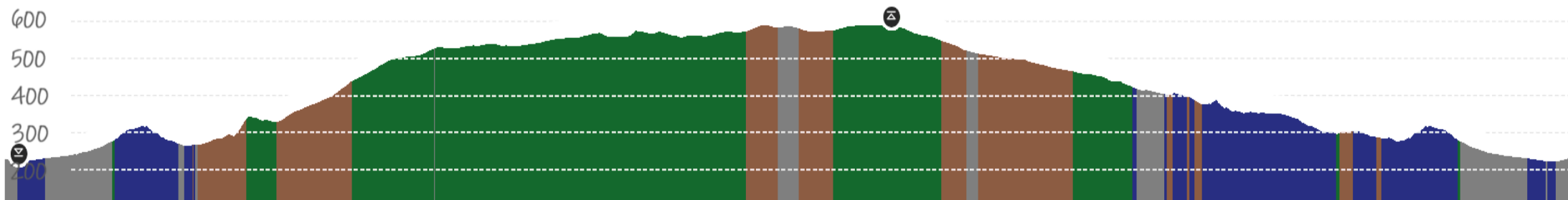
Abstieg 486 hm ▼

Höchster Punkt 617 m ⚡

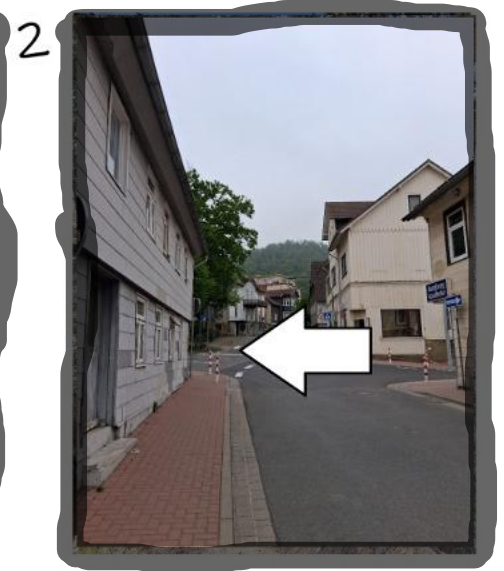
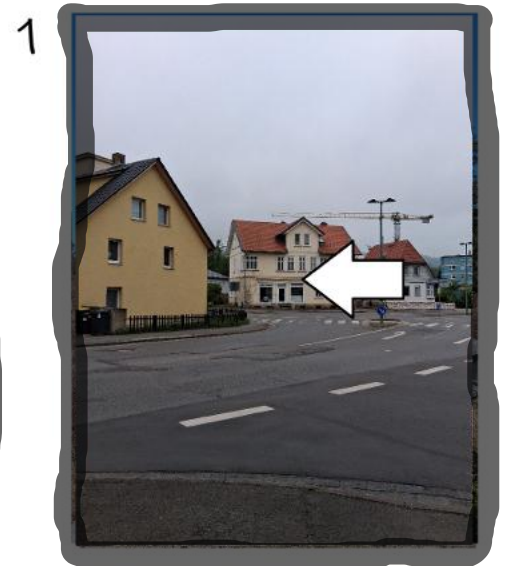
Tiefster Punkt 246 m ⚡



1km 2km 3km 4km 5km 6km 7km 8km 9km 10km 11km 12km 13km 14km 15km 16km 17km 18km 19km 20km



Asphalt Schotterweg Naturweg Pfad



...am Ferienhaus bergab unter der Brücke links abbiegen. Der Herzog-Julius-Straße bis zur Lutherkirche folgen. Dort links abbiegen. Die Obere Krodostraße hochgehen und rechts halten Richtung Burgberggymnasium...



4



5



6



...dort halb rechts den Waldweg nehmen. Dem Pfad folgen, dabei rechts halten. Am Ende rechts über die Brücke Richtung Kurpark laufen. An der Sole-Therme vorbei...



7



8



9



...die rechte Abzweigung nehmen und danach links abbiegen. Hier beginnt der Wildkatzensteig. Der großen Straße folgen und in den kleinen Waldpfad geradeaus nehmen...



10



11



12



...dem Riefenbach weiter folgen, dabei rechts halten. Links abbiegen, an der Schutzhütte vorbei gehen und die nächste Abzweigung wieder links nehmen. An den Schautafeln dem weg Richtung Steinbruch nehmen...



13



14



15



...links zur Spitzenberger Spitze. Bei der Beschilderung zum Torfhaus links abbiegen. Der Pfad wird hier immer schmaler. Rechts weiter und am Wildkatzengehege vorbei...



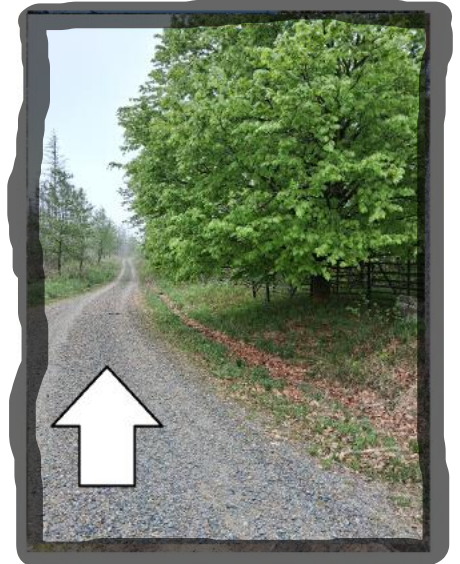
16



17



...an der Marienteichbaude vorbei, links auf die große Straße abbiegen und dort auf den Parkplatz laufen. Von dort führt rechts ein kleiner Weg zurück in den Wald. Im Bogen, rechts haltend am Marienteich vorbei...



18



...über die Wiesen und Lichtungen bis zur Schutzhütte Sonnenstübchen gehen, dabei links halten. Danach rechts abbiegen. Am Bastebornplatz beginnt hier der Quell der Baste. Daran geht es geradeaus vorbei...



19



20



...bei der nächsten Abbiegung links gehen und der Baste bergab folgen. Wo Baste und Radau sich vereinigen muss das Flussbett hier über Felsen überquert werden. Nach der kleinen Kletterei geht es linksrum weiter dem Wasser folgend. Bevor eine Asphaltstraße kreuzt, links bei einem Picknickplatz abbiegen...



21



22



...am Taternbruch links gehen und bei der nächsten Möglichkeit rechts den Waldweg nehmen. Nach einer Erfrischung an der Schwefelquelle geht es über die Holzbrücke und dann links weiter...



...immer links von der Radau bergab. Hier gibt's den Wasserfall zu bestaunen. Rechts hoch den kleinen Pfad zurück in den Wald nehmen und an den Baumhäusern vorbei...

24



25



26



...links bis zum Eingang des Baumwipfeldpfades gehen, dann -wie auf dem Hinweg- durch den Wald am kleinen Burgberg. Bergab durchs Krodotal, an der Kirche links abbiegen...



27



28

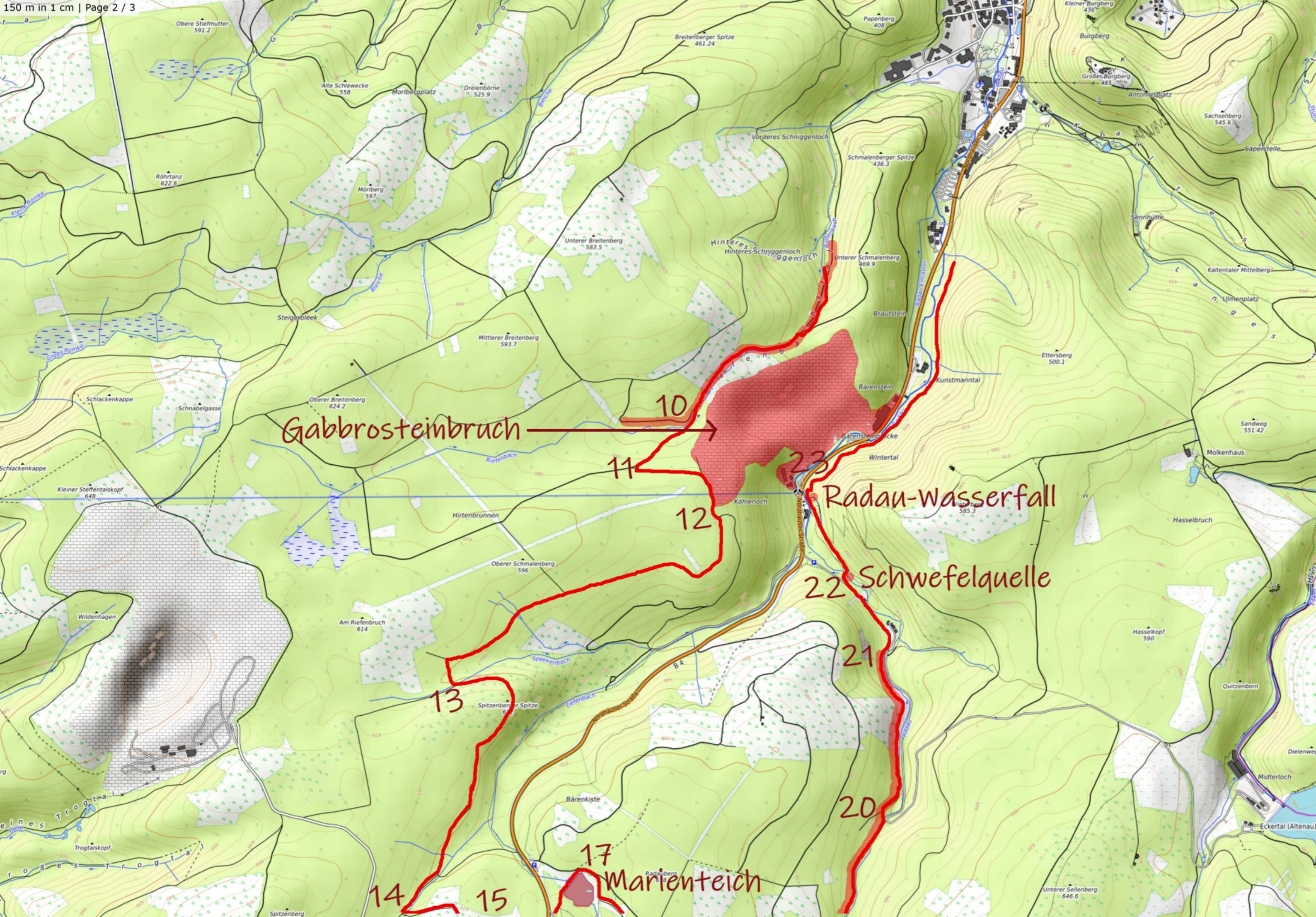


...an der Apotheke rechts und dann lange geradeaus laufen. Rechts die Schützenstraße hoch bis zum Ferienhaus...

Der Rundwanderweg ist geschafft.
Im Haus können jetzt die Füße hochgelegt werden!

Ferienhaus Wasserkunst am Butterberg





Gabbrosteinbruch

10

11

12

13

14

15

17

Marienteich

22

Schwefelquelle

21

20

23

Radau-Wasserfall

Unterer Sellenberg 646.6

Hasselkopf 590

Eckertal (Altenau)

Midterloch

Quitzenborn

Hasselbruch

Molkenhaus

Sandweg 551.42

Kaltentaler Mittelberg

Ulmensplatz

Sennhütte

Antoniusplatz

Burgberg

Papenberg 408

Breitenberger Spitze 461.24

Dreienbörne 525.9

Morbergplatz

Alte Schlawecke 558

Obere Stiefmutter 591.2

Röhrtanz 622.6

Morberg 597

Unterer Breitenberg 583.5

Mittlerer Breitenberg 593.7

Steigerbleek

Oberer Breitenberg 624.2

Schlackenkappe

Schnabelgasse

Kleiner Steffentalskopf 648

Hirtenbrunnen

Oberer Schmalenberg 596

Am Riefenbruch 614

Wildenhagen

Spitzenberg Spitze

Bärenkiste

Radauberg

Bärenstein

Bärensteinbrücke

Wintertal

Waldberg 585.3

Ettersberg 500.1

Schmalenberger Spitze 436.3

Vorderes Schniggenloch

Hinteres Schniggenloch

Hinteres Schniggenloch

Brautstein

Kunstmanttal

Saperstelle

Sachsenberg 545.6

Kleiner Burgberg 436

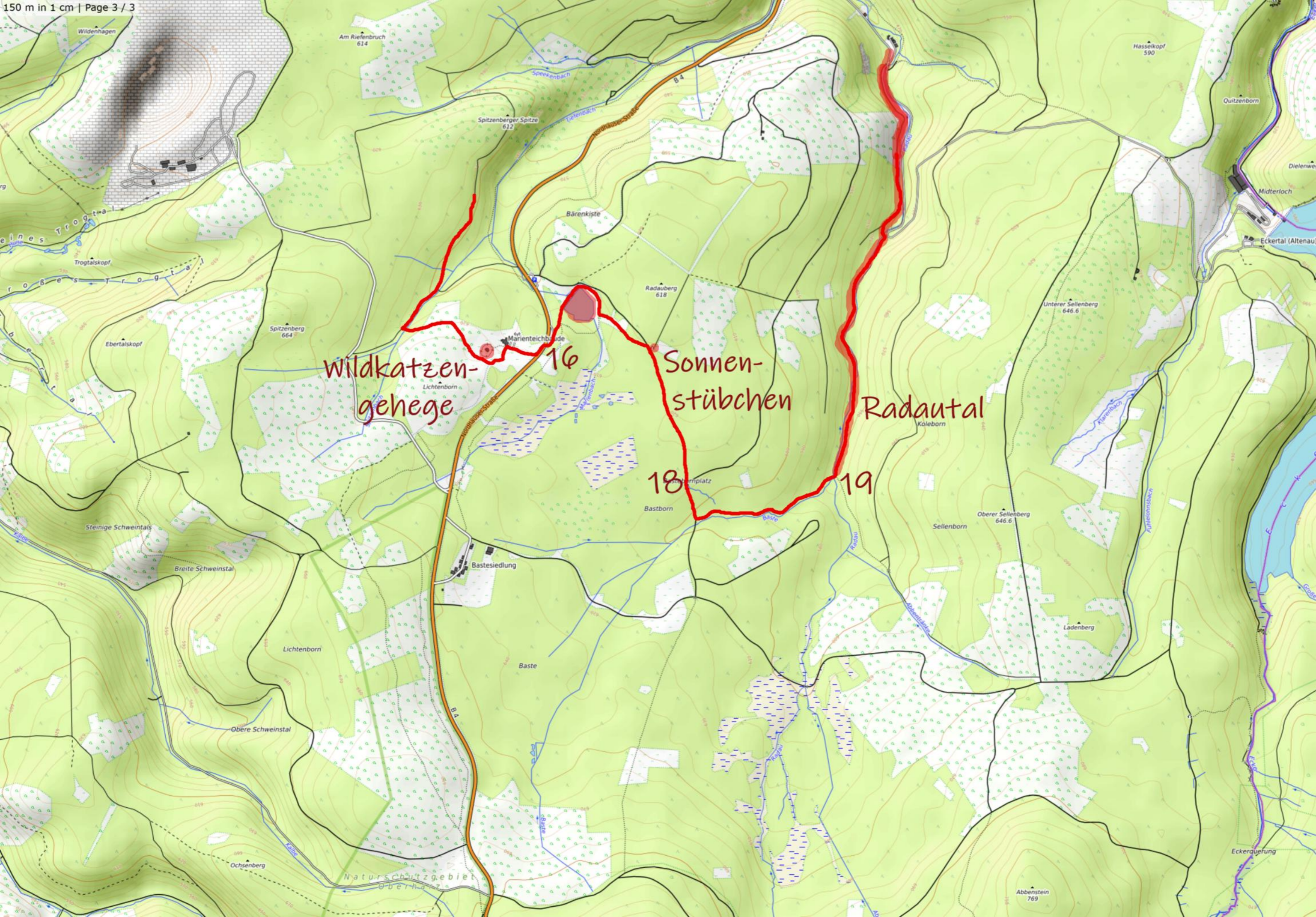
Großer Burgberg 485

elnes Trogtal

robes Trogtal

Trogtalskopf

Spitzenberg



Wildkatzen-
gehege

16

Sonnen-
stübchen

18

Radautal

19